

LOGO Bütçe ve İstatistikî Tahminleme Modülü

Yalnızca Bugünü Değil Geleceği de Bilimsel Yöntemlerle Bütçeleysin...

LOGO "Bütçe ve İstatistiki Tahminleme" modülü esnek bir planlama ve bütçeleme aracıdır. Pek çok özelliği ise bir bütçe hazırlama ve raporlama aracı olmanın ötesine geçip hiyerarşik planlama olanakları sunmasını sağlamaktadır.

LOGO "Bütçe ve İstatistiki Tahminleme" modülü sahip olduğu esnek kullanım özellikleri ile işletmelerin kendi yapılarına en uygun bütçe mimarisini oluşturmalarını sağlar. Hazırlanan bütçe mimarisi bütçe dönemi içerisinde revizyonlar halinde geliştirilebilir, mimari değiştirilmeden hedefler yeni hedeflerle güncellenebilir ya da yeni bir bütçe mimarisine geçilebilir. Uygulama ile farklı operasyonlara ilişkin farklı yapılarda bütçeler hazırlanabildiği gibi hem yukarıdan aşağıya dağıtarak hedef belirleme hem de aşağıdan yukarıya doğru hedef birleştirme mümkündür. Bir veya birden fazla şirketin farklı operasyonlarına ilişkin planlar yapılabilir, bütçeler oluşturulabilir ve bunlar kolayca konsolide edilir.

Temel Özellikler

LOGO "Bütçe ve İstatistiki Tahminleme" modülü;

Tiger, Unity ve İnsan Kaynakları ürünleri ile tam entegre çalışmakta; bütçe gerçekleştirmeleri Logo modüllerinden otomatik olarak okunabildiği gibi manuel olarak da girilebilmektedir.

- Bir holdingin tüm şirketlerini kapsayan veya bir şirketin farklı operasyonlarını içeren bütçeler hazırlanabilir.
- Hazırlanan bütçeler organizasyonel üniteleri yansıtabileceği gibi, örneğin bir üretim sürecindeki aşamaları da görselleştirebilir.
- Kendi iç işleyişlerine bağlı olarak farklı yapılardaki bütçeler genel bütçe içerisinde kolayca konsolide edilebilir.
- Gelişmiş istatistiki tahminleme teknikleri kullanılarak geçmiş dönemlerdeki gerçekleştirmelerden önümüzdeki dönemin bütçe hedef değerleri oluşturulabilir.
- Esnek finansal dönemler tanımlanabilir, birden fazla seneyi kapsayan dönemlerde proje bazlı bütçeler hazırlanabilir.
- Bir genel bütçe mimarisi altında toplanan bütçe bileşenlerine esnek olarak parametreler tanımlanabilir, bu parametreler kullanılarak örneğin iyimser ve kötümser değerleri içeren farklı bütçe senaryoları oluşturulabilir.
- Bütçe mimarisi genelinde tanımlanan senaryolara ek olarak bütçe bileşenleri özelinde de parametreler tanımlanabilir.
- Bütçe hedef girişlerinde giriş işlemlerini hızlandırmak için Hedef Dağıtım Anahtarları kullanılabilir.
- Yukarıdan aşağıya, aşağıdan yukarıya bütçe hedef dağıtımları ya da birleştirmeleri gerçekleştirilebilir.
- Bütçe mimarisi hiyerarşik olarak görüntülenebilir, görsellik esnek şekilde değiştirilebilir.
- Hedef ve gerçekleşme değerleri arasındaki farka ilişkin trend analizleri yapılabilir.
- Önceki yıllardaki gerçekleştirmeler kullanılarak hedef değerler belirlenebilir, toplu hedef değerleri önceki gerçekleşme oranları kullanılarak veya dağıtım anahtarları ile dağıtılabılır.
- Bir bütçe alt bütçelerin matematiksel fonksiyonlarla birleştirilmesi sonucunda oluşturulabilir.
- Pivot tablolar, gelişmiş grafikler ve standart raporlar ile bütçe analizleri kolayca gerçekleştirilebilir.
- Bir bütçe, genel bütçe mimarisi içerisinde birden fazla noktaya "yansıtılarak" kullanılabilir.
- Bütçe hedef ve gerçekleşme değerleri farklı zamanda gerçekleşen nakit akışı dikkate alınarak nakit akış planına çevrilebilir.
- Bütçe hedef ve gerçekleşen değerleri istenirse bir Excel dosyası kullanılarak içeri alınabilir.
- Benzer şekilde bütçe hedef ve gerçekleştirmeleri istenen ayrıntıda Excel'e aktarılabilir.

- Güncel bütçeden revize bütçeler (versiyonlar halinde) kolayca oluşturulabilir. Revize bütçeler bütçe mimarisi açısından da değişiklikler içerebilir.
- Güncel ve revize bütçeler bir aktivasyon tarihi baz alınarak kilitlenebilir.
- Yetkilendirme hem uygulama fonksiyonları hem de bütçe bileşenleri seviyesinde hiyerarşik olarak uygulanabilir.
- Uygulamanın tüm altyapı özellikleri ve bütçe mimarileri Bütçe Yöneticisi yetkilerine sahip kullanıcı tarafından yönetilir. Diğer bütçe kullanıcıları yalnızca yetkili oldukları bütçe bileşenlerine değer girebilir veya bütçe ya da nakit akış raporlarını görüntüleyebilir.

LOGO "Bütçe ve İstatistiki Tahminleme" farklı sektörlerde çalışan farklı yapılarıdaki şirket ve holding yapıları için çözüm sunmaktadır. İhracatta büyümeyi hedefleyen bir şirketin ihracat hedeflerini bütçe içerisinde ayrıca izlemesi, farklı satış kanallarında çalışan bir pazarlama şirketinin bütçesini (farklı satış koşullarına sahip) satış kanalları bazında izlemesi ya da binlerce ürüne sahip bir zincir mağazanın bütçesini ürün grupları bazında hazırlaması mümkündür.

Bununla birlikte şirketlerin hangi mimaride bir bütçe uygulayacağı

- ilgili şirketin nasıl yönetildiğine ve üst yönetimin hedeflerine,
- bütçelemede kullanılacak hedeflere ilişkin gerçekleştirmelerin Logo ürününde hangi ayrıntıda takip edildiğine,
- ve bütçeleme işyükünün doğru şekilde yönetilmesine bağlıdır.

Bütçe Parametreleri

LOGO "Bütçe ve İstatistiki Tahminleme" içerisinde bütçe hedefleri yalnızca sayısal değerler olarak değil formüller halinde de verilebilir. Formüller halinde hedefler belirleme parametre değerlerinin zaman içerisinde değiştirilmesine bağlı olarak hazırlanan bütçelere önemli esneklik kazandırır. Örneğin üretim maliyetleri vardiyalara ve ortalama personel sayısına bağlanabileceği gibi satış gelirleri de yine bu bütçe parametreleri kullanılarak döviz değerlerine çevrilebilir. Uygulama içerisinde sınırsız sayıda parametre oluşturularak yıllık veya aylık olarak belirlenebilir.

Dağıtım Anahtarları

Pek çok şirketin satışlarına, giderlerine ilişkin yıllar içerisinde oluşmuş standart dağıtım desenleri bulunmaktadır. Örneğin dondurma satan bir şirketin ürün satışları yaz aylarında artıp kış aylarında düşerken kayak malzemeleri pazarlayan bir diğer şirketin gelirleri bunun tersi bir gelişim göstermektedir. Bu tip durumlarda satış, satınalma, sipariş veya maliyet hedeflerinin farklı aylara dağıtılması için hedef dağıtım anahtarları kullanılabilir. Hedef dağıtım anahtarları 100 birim hedefin farklı aylara nasıl dağıtılacağını gösterir. Hedef dağıtım anahtarı bütçelere veri girilirken hızlı veri girişi sağlar. Bu sayede farklı aylara manuel hedef girişleri önlenildiği gibi dağıtım işlemi istendiği kadar çok tekrarlanabilir.

Esnek Bütçe Mimarisi

LOGO "Bütçe ve İstatistiki Tahminleme" içerisinde hazırlanan bütçeler bir bütçe mimarisi (hiyerarşisi) şeklinde hazırlanır.

Bütçe mimarisi;

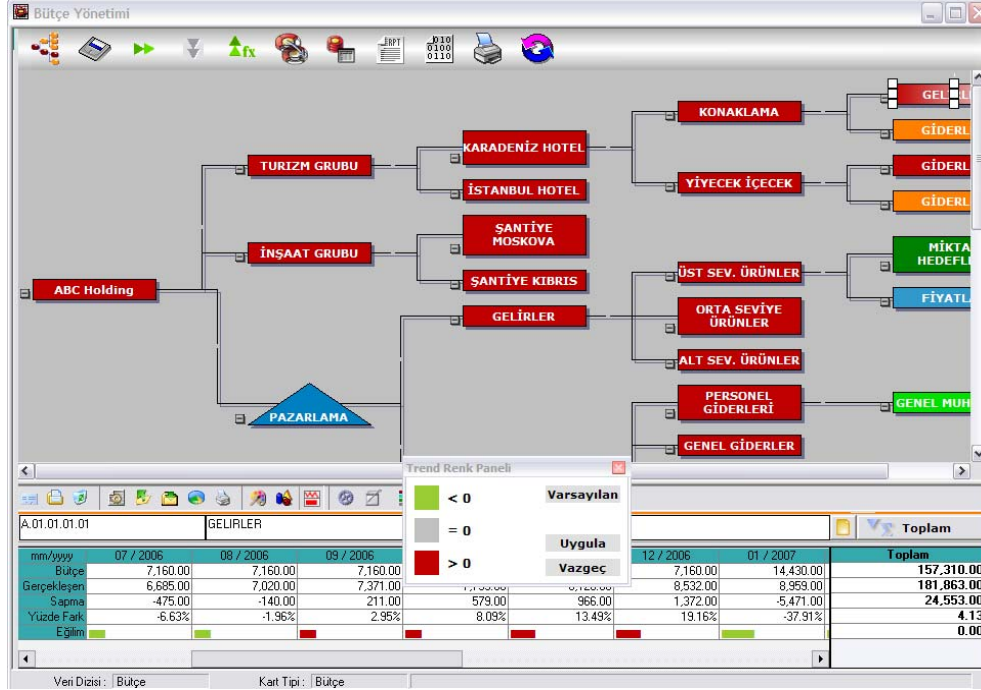
- bütçeyi oluşturan bileşenlerin neler olduğunu,
- bu bileşenlerin kendi aralarında nasıl organize edildiğini,
- elle girişlerin nerede yapıldığını, nerelerde gerçekleşme bilgilerinin alınacağını belirler.

Bütçe mimarileri sayesinde bir şirketin tek bir operasyonuna ilişkin (örneğin satışlar veya giderler) bütçe yapılabileceği gibi birden fazla şirketin konsolide bütçesi de kolayca kurgulanabilir.

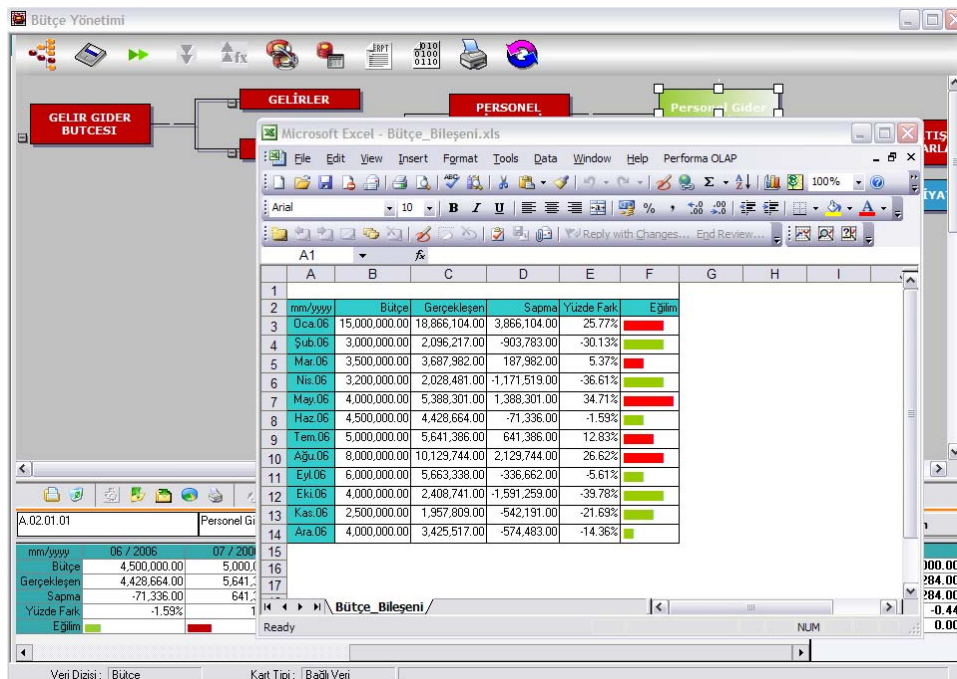
Şirket veya şirketler istenilen hiyerarşiye uygun olarak tanımlanabilir, hem hedefler hem de gerçekleştirmeler farklı yöntemler kullanarak sisteme girilebilir.

- Bütçe Hedefleri
- Gerçekleştirmeler
- Sapma (Gerçekleşen – Hedef)
- % Fark ((Gerçekleşen-Hedef)/Hedef)

- ve Trend (Eğilim) aktif bütçe dönemi içerisindeki aylar bazında kolaylıkla görüntülenir. Trend değerleri yöneticilerin bir bakışta bütçe hedefleri ve gerçekleştirmeler arasındaki ilişkiyi görebilmesini sağlar.



Aynı anda farklı kullanıcılar tarafından bütçenin yetkili oldukları farklı bölümlerine bütçe girişleri yapılabilir. Bütçe bileşenlerinin dağıtık bir mimaride girilebilmesi bütçe hazırlama çalışmalarını önemli ölçüde hızlandırır ve Bütçe Yöneticisi tarafından gerçekleştirilen kontrole ayrılan kaynakları asgariye indirir. Tüm girilen değerler merkezi bir veritabanında toplanarak manuel bilgi toplama ve birleştirme çalışmalarına gerek kalmaz. Herbir bütçe bileşenine ilişkin Hedef, Gerçekleşen, Sapma, % Fark ve Trend değerleri MS Excel'e aktarılabilir.



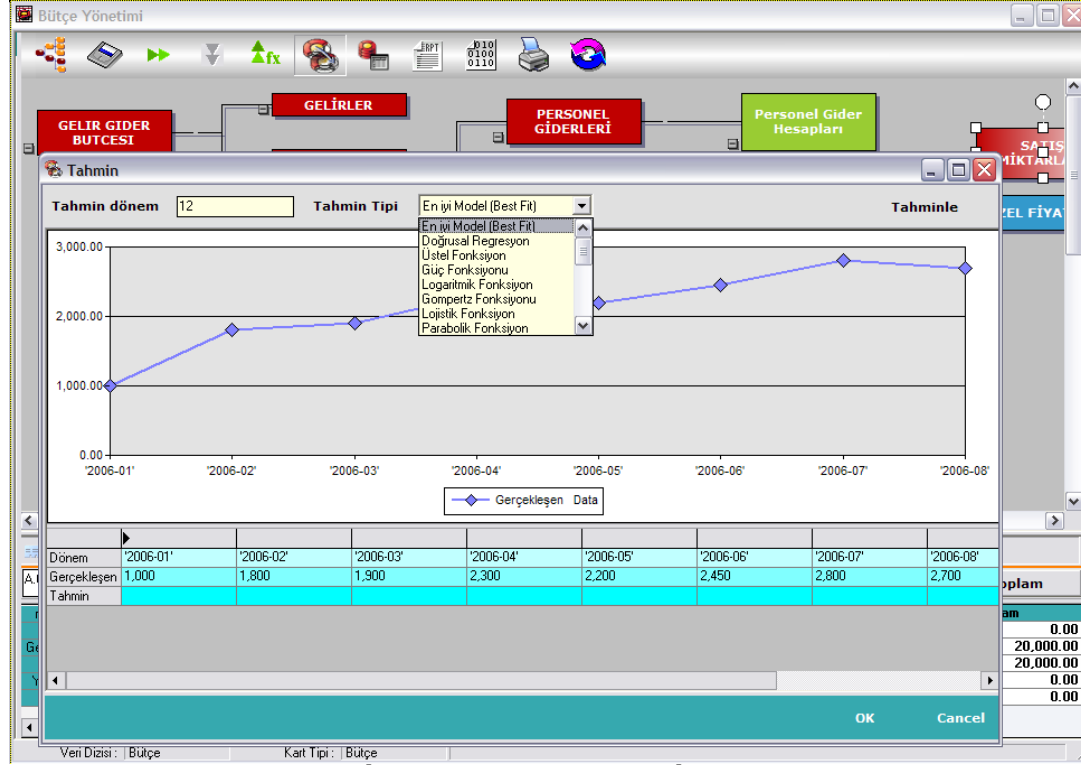
Bütçe Değerlerinin Excel'e Aktarılması

Senaryo Oluşturma

Bütçe hedeflerinin parametreler ile formüller şeklinde verilebilmesi bütçe içerisinde farklı senaryoların simüle edilebilmesine olanak tanır. Herbir bütçe için iyimser, kötümser ve gri senaryolar oluşturulabilir.

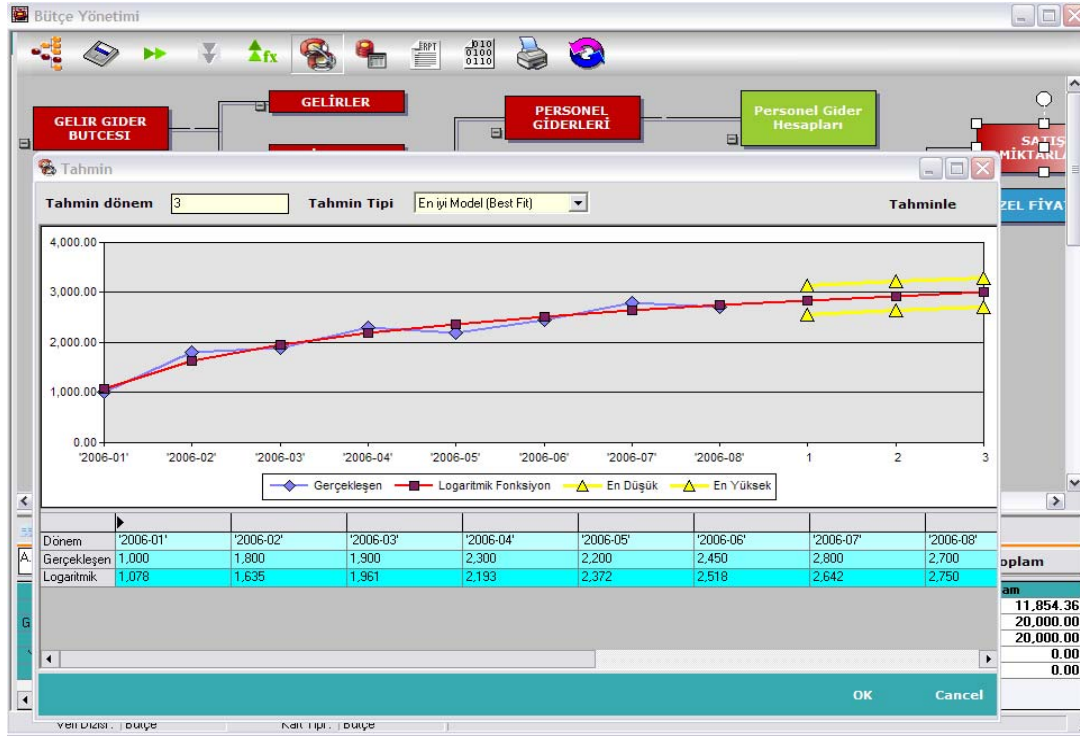
İstatistiki Tahminleme Yöntemi

LOGO "Bütçe ve İstatistiki Tahminleme" modülü aynı veya önceki bütçe dönemi içerisinde gerçekleşen değerleri kullanarak gelişmiş istatistiki yöntemlerle gelecek aylara ilişkin hedef tahminleri yapabilir.



İstatistiki Tahminleme İle Hedef Girişleri

İleriye doğru kaç ay boyunca tahmin yapılacağıının, hangi tahminleme yönteminin kullanılacağıının yanı sıra istatistik bilgisi yüksek kullanıcılar istedikleri tahminleme yöntemini seçerek simulasyonlar gerçekleştirebilir. Bununla birlikte LOGO "Bütçe ve İstatistiki Tahminleme" modülü kullanıcılar için istatistiki açıdan en iyi tahminleme yöntemini (En İyi Model (Best Fit)) kendisi seçebilir.



Tahminlemenin Gerçekleştirilmesi

Yapılan tahminin sonuçları grafikte ve tabloda görüntülenir, seçilen tahminleme yöntemi belirtilir. Yapılan tahmine ilişkin olarak yalnızca sayısal değerler değil aynı zamanda Normal Dağılım çan eğrisine göre (tahmin değerlerini içine alan) %95'lik sınırlar grafik üzerinde (sarı çizgilerle) işaretlenir.

Bütçe Bileşenlerine Veri Bağlama

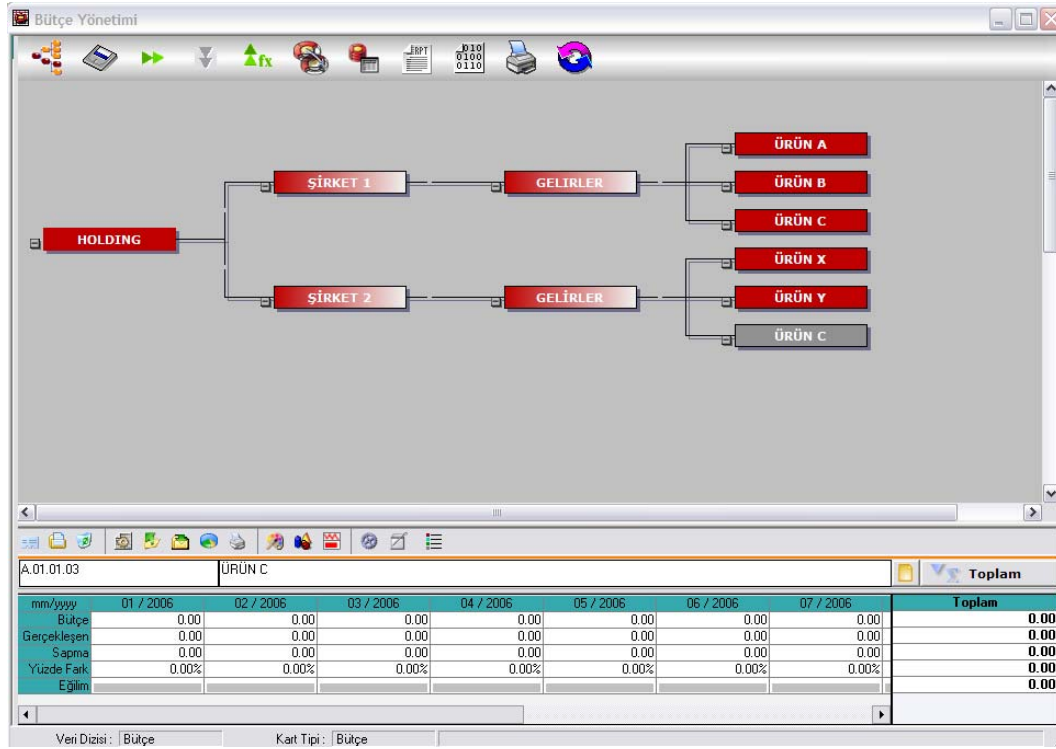
Bütçe bileşenlerinin Logo içerisindeki modüllere bağlanarak gerçekleşme bilgilerinin otomatik olarak alınması LOGO "Bütçe ve İstatistik Tahminleme" modülünün güçlü özelliklerindedir. Bu sayede bütçe raporlarında en sağlıklı bilgilere kolayca ulaşılabilirken hedef girişlerine ilişkin yapı da kendiliğinden oluşur.

Bütçe Bileşenine Özel Parametre Ekleme

Uygulama genelinde tanımlanan ve senaryolarla ilişkilendirilen parametrelere ek olarak bütçe bileşenlerine özel parametreler de oluşturulabilir. Yalnızca bir müşteriye özel olarak üzerinde anlaşmış ürün fiyatları, yalnızca bir yöreye ait bütçeyi etkileyen demografik değerler bütçe özel parametrelerine örnek gösterilebilir.

Bütçe Bileşenlerinin Yansıtılması

Geniş kapsamlı bütçelerde zaman zaman bir şirket altındaki hedef değerlerinin diğer bir şirket altında da kullanılması gerektiği durumlar oluşabilir. Böyle bir durumda bir bütçe bileşeni yansıtılarak diğer bir noktaya bağlanabilir. Yansıtılan bütçe temel olarak tek bir noktadan değiştirilebilir. Bununla birlikte değişen değerler yansıtılmanın yapıldığı (ikincil) noktada bir üst bütçe bileşeninde formüllerde kullanılabilir.



Yansıma Yoluyla Bütçe Bileşenlerinin Ortak Kullanımı

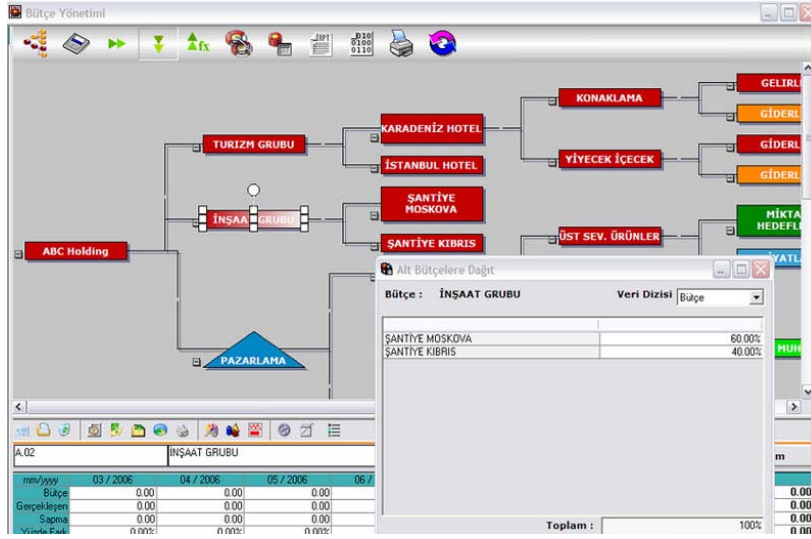
Bütçe Bileşenlerine Excel'den Veri Aktarma

Önceden Excel kullanılarak hazırlanmış bütçe girişleri belirli bir format ile bütçe bileşenlerine bir sihirbaz yardımı ile aktarılabilir.

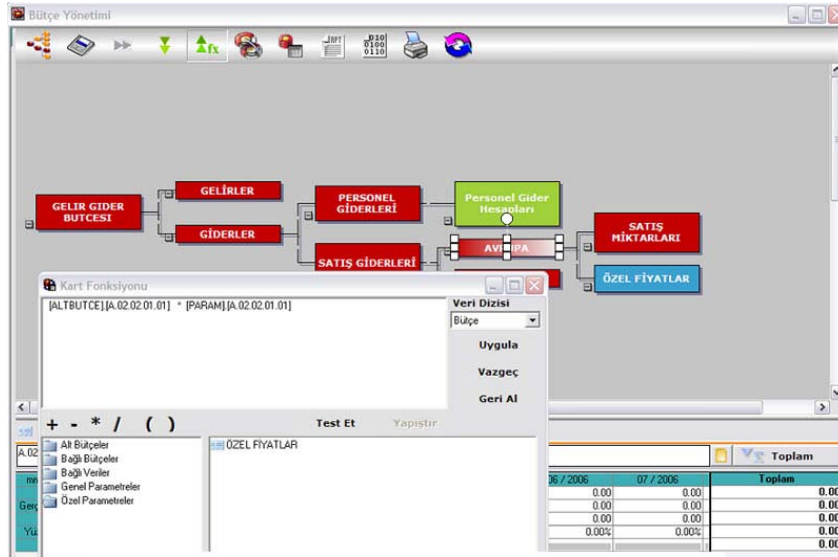
Bütçe Mimarisi'nde Hedef Paylaştırma

- *Yukarıdan Aşağıya Doğru Hedeflerin Paylaştırılması*
- *Aşağıdan Yukarıya Doğru Hedeflerin ve/veya Gerçekleşmelerin Birleştirilmesi*

Logo Bütçe Modülü kullanılarak hem yukarıdan aşağıya hem de aşağıdan yukarıya bir bütçe formülizasyonu yapılabilir. Aynı bütçe bileşenine denk gelmemek kaydı ile Logo Bütçe Modülü her iki formülizasyona da aynı konsolide bütçe içerisinde yer verebilir. Formülizasyon deyimi ile kastedilen bütçe hedefleri ve gerçekleşen değerlerinin bütçe mimarisi içerisinde aşağıdan yukarıya doğru nasıl birleştirileceği veya yukarıdan aşağıya doğru nasıl paylaştırılacağına formüllerle tanımlanmasıdır. Sözü geçen yöntemler kullanılarak birbirlerine çeşitli formüllerle bağlanmış gelişmiş bir bütçe yapısı oluşturulabilir. Böyle bir yapıda en alttan en üste kadar tüm bileşenler birbirleriyle bağlıdır.



Alt Bütçe Bileşenlerine Paylaşırma



Alt Bütçe Bileşenlerinden Birleştirme

Bütçe Kilitleme

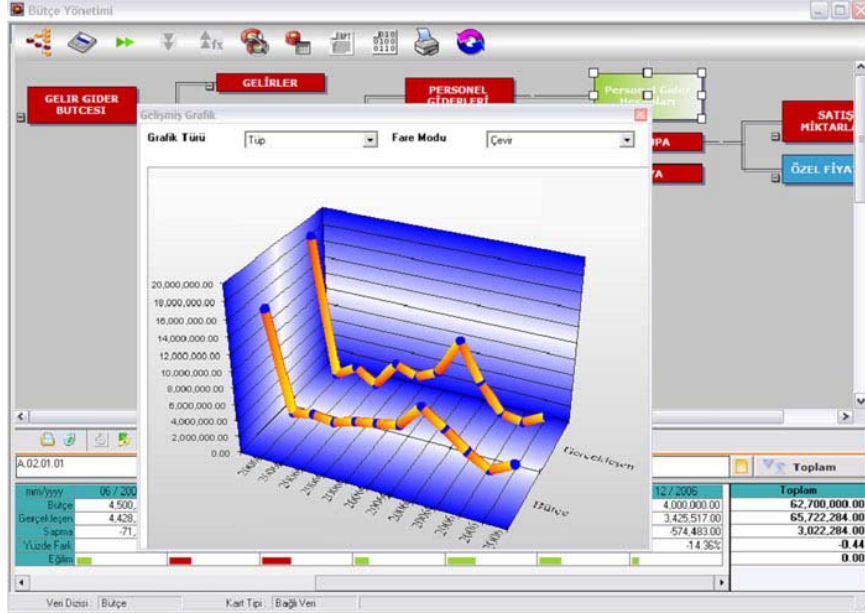
Dağıtık veya merkezi bir yapıda girilen bütçe değerleri Bütçe Yöneticisi tarafından kontrol edilir ve (varsa) gerekli değişiklikler de yapıldıktan sonra onaylanır. Bundan sonra onaylanmış bütçe Bütçe Yöneticisi tarafından kilitlenir. Kilitleme bir aktivasyon tarihi dikkate alınarak gerçekleştirilebilir. Kilitlenmiş bütçe değiştirilemez, bütçeye bilgi girilemez, yalnızca değerler analiz edilebilir ve raporlar alınabilir.

Bütçe Revizyonları ve Bütçenin Güncellenmesi

Hazırlanmış bütçeye ilişkin değerler bütçe dönemi içerisinde zaman geçtikçe dönemsel olarak revize edilir. Genelde 3 veya 6 aylık dönemler halinde gerçekleşen bütçe revizyonları Logo Bütçe Modülü içerisinde istenirse aylık veya bir yıldan uzun dönemler için yıllık olarak da gerçekleştirilebilir. Revizyonların versiyon numarası uygulama tarafından otomatik olarak tutulur, ancak elle değiştirilebilir. En son revizyon daima Güncel Bütçe olarak değerlendirilir. Farklı revizyonlardaki bütçe mimarisi ve bütçe değerleri ayrı ayrı tutulur. Yeni bir revizyon yapıldığında yalnızca geçmişteki hedef değerler değil aynı zamanda bütçe mimarisi de değiştirilebilir. Örneğin geçmişte olmayan satış bölgeleri bütçe mimarisinin güncel versiyonuna eklenebilir veya artık satılmayan ürünler bütçeden çıkarılabilir. Tüm güncelleme işlemleri ise tek bir tuşa basarak Bütçe Yöneticisi tarafından gerçekleştirilir.

Analiz ve Raporlar

Bütçe hedefleri ve gerçekleştirmelerinin seyri farklı grafiklerle izlenebilir.

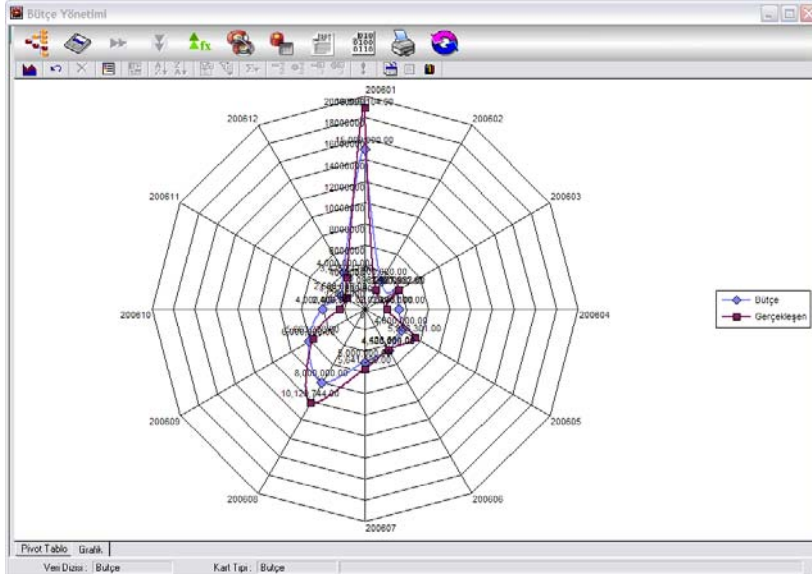


Bütçe Analizleri ve Bütçe Raporları

- Seçilmiş olan bütçe bileşeni için pivot tablo ve grafik analizler yapılabilir, Standart Bütçe Raporu alınabilir.
- Birden fazla bütçe bileşeni seçilebilir ve bunların tümü için analizler yapıp rapor alınabilir.
- Seçilen bütçe bileşeninin bir altında yer alan bileşenler için analiz ve raporlar alınabilir.
- Seçilen bütçe bileşenlerinin farklı bütçe revizyonlarındaki değerleri birbirleri ile karşılaştırılabilir.

Yıl	Ay	Toplam Bütçe	Toplam Gerçekleşen	Toplam Fark
2006	1	15000000	18966104	3866104
2006	2	3000000	2096217	-903783
2006	3	3500000	3687982	187982
2006	4	3200000	2028481	-1171519
2006	5	4000000	5388301	1388301
2006	6	4500000	4428664	-71336
2006	7	5000000	5641386	641386
2006	8	8000000	10129744	2129744
2006	9	6000000	5663338	-336662
2006	10	4000000	2408741	-1591259
2006	11	2500000	1957809	-542191
2006	12	4000000	3425517	-574483
	Total	62700000	65722284	3022284
Grand Total		62700000	65722284	3022284

Bütçenin Pivot Tablo İle Analiz Edilmesi



Bütçenin Grafik İle Analiz Edilmesi

Bütçe Yönetimi

Print... 75% 1/1 Back Forward

Bütçe Karşılaştırması 24.09.2006

Bütçe Kodu : A.02.01
Bütçe Adı : PERSONEL GİDERLERİ

Yıl	Ay	Bütçe	Gerçekleşen	Sapma	Yüzde Fark
2006	1	15,000,000.00	18,856,104.00	3,856,104.00	25.77 %
2006	2	3,000,000.00	2,096,217.00	-903,783.00	-30.13 %
2006	3	3,000,000.00	3,987,862.00	987,862.00	32.93 %
2006	4	3,200,000.00	2,025,481.00	-1,174,519.00	-36.72 %
2006	5	4,000,000.00	5,388,301.00	1,388,301.00	34.71 %
2006	6	4,500,000.00	4,428,654.00	-71,346.00	-1.59 %
2006	7	5,000,000.00	5,641,395.00	641,395.00	12.83 %
2006	8	3,000,000.00	10,125,744.00	7,125,744.00	237.52 %
2006	9	8,000,000.00	5,663,338.00	-2,336,662.00	-29.33 %
2006	10	4,000,000.00	2,408,741.00	-1,591,259.00	-39.78 %
2006	11	2,500,000.00	1,967,809.00	-532,191.00	-21.29 %
2006	12	4,000,000.00	3,425,517.00	-574,483.00	-14.36 %
Total		62,700,000.00	55,722,284.00	3,022,284.00	-4.46 %

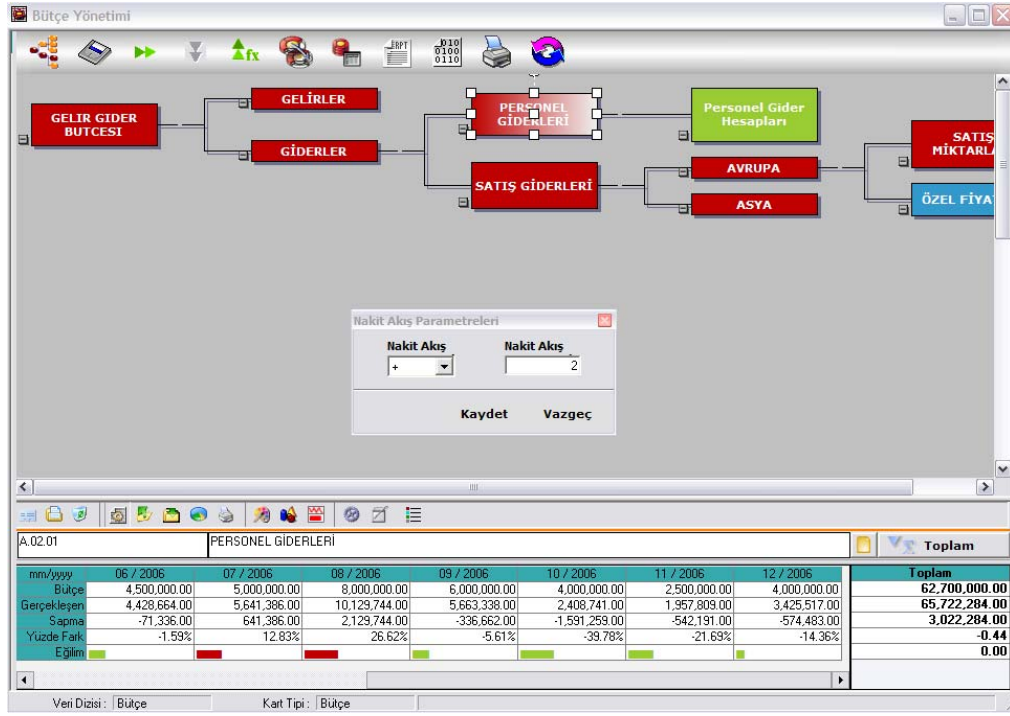
Veni Dizi: Bütçe Kart Tipi: Bütçe

Standart Bütçe Raporu

Yukarıdaki özellikler dışında tüm bütçe verileri "Yönetim Karar Destek Sistemi, Linx" ile ayrıntılı şekilde sorgulanabilir, kurumun baştan öngörülemez esnek bütçe/nakit akışı raporlama ve analiz ihtiyaçları giderilebilir, bütçe gerçekleştirmeleri harita ve uydu görüntüleri üzerinde şehirler veya bölgeler bazında izlenebilir.

Nakit Akışı ve Nakit Akış Raporları

Logo Bütçe Modülü kullanılarak bütçeleme işlemleri paralelinde hedeflenen şirket nakit akışı da aylar bazında çıkarılabilir. Kurumsal bütçeyi oluşturan tüm bütçe bileşenlerine nakit akışına yansıtma kullanılabilir (+) ve (-) yönde ay sayısı (gecikme değerleri) girilebilir.



Bütçe Değerlerinin Nakit Akışına Yansıtılması

Bütçe Yönetimi

Print... 75% 1/1 Back Forward

1 2 3 4 5 6 7 8 9 10 11 12 13 14 15 16 17 18 19 20

Nakit Akış Raporları

Bütçe Kodu : A.02.02.01.01
Bütçe Adı : SATIŞ MİKTARLARI
24.09.2006

Yıl	Ay	Bütçe	Gerçekleşen	Sapma	Yüzde Fark
2006	1	2.886,00	1.000,00	-1.886,00	-65,36 %
2006	2	2.800,00	1.800,00	-1.000,00	-35,71 %
2006	3	1.432,00	1.900,00	468,00	32,68 %
2006	4	1.432,00	2.300,00	868,00	60,51 %
2006	5	1.432,00	2.200,00	768,00	53,63 %
2006	6	1.432,00	2.450,00	1.018,00	71,09 %
2006	7	1.432,00	2.800,00	1.368,00	95,53 %
2006	8	1.432,00	2.700,00	1.268,00	89,55 %
2006	9	1.432,00	2.850,00	1.418,00	99,02 %
2006	10	1.432,00	0,00	-1.432,00	-100,00 %
2006	11	1.432,00	0,00	-1.432,00	-100,00 %
2006	12	1.432,00	0,00	-1.432,00	-100,00 %
Total		20.008,00	20.000,00	-8,00	100,05 %

Veri Dizisi: Bütçe Kart Tipi: Bütçe

Standart Nakit Akış Raporları